



# TÜRK-İŞ | Haber Bülteni

Türkiye İşçi Sendikaları Konfederasyonu

Bayındır Sokak No: 10 Kızılay - Ankara | Tel: (0.312) 433 31 25-29 | Faks: (0.312) 433 85 80 - 433 68 09  
[facebook.com/turkiskonfederasyonu](https://facebook.com/turkiskonfederasyonu) | [twitter.com/turkiskonf](https://twitter.com/turkiskonf) | [www.turkis.org.tr](http://www.turkis.org.tr)

29 Eylül 2023 - Cuma

## EYLÜL 2023 AÇLIK ve YOKSULLUK SINIRI TASE (2021=100): 500,80

- MUTFAK ENFLASYONU AYLIK %9,31 ON İKİ AYLIK %84,04, YILLIK ORTALAMA %106,821 ORANINDA ARTTI.
- DÖRT KİŞİLİK AİLENİN AYLIK GIDA HARCAMASI TUTARI (**AÇLIK SINIRI**) 13.334 TL,
- GIDA İLE BİRLİKTE DİĞER TÜM TEMEL HARCAMALARI İÇİN HANEYE GİRMESİ GEREKEN TOPLAM GELİR TUTARI** (YOKSULLUK SINIRI) İSE 43.433 TL,
- BEKÂR BİR ÇALIŞANIN AYLIK YAŞAMA MALİYETİ 17.336 TL'YE ULAŞTI.

2021 Ocak'tan 2023 Eylül ayına 4 kişilik ailenin aylık gıda harcaması tutarı tam 5 katına çıktı!  
**TÜRK-İŞ Açlık Sınırı Endeksi (TASE Ocak 2021=100) Eylül'23: 500,80<sup>1</sup>**

Başta iktisaden dar ve sabit gelirlileri olmak üzere, toplumun tüm kesimlerini etkileyen ve halkın en temel sorunu olarak nitelenebilecek enflasyon, resmi verilerin ötesine geçen bir gerçeklikle günlün yaşam üzerinde etkili olmaya devam etmektedir. Türkiye'de yaşanan yüksek enflasyonun önümüzdeki kısa vadeli dönemde de etkili olacağı öngörülmektedir.

TÜRK-İŞ çalışmasının ortaya koyduğu gibi, bilhassa son iki yıl içinde aşırı yükselen gıda fiyatları bireyleri ve aileleri çok olumsuz etkiledi. Gıda fiyatlarının artmasında öncelikle yetersiz üretimin olması, tarımsal üretim girdilerinde maliyet artışları ile üretim, tedarik ve satış zinciri içerisinde orantısız fiyat değişimleri önemli rol oynadı.

Kuşkusuz emeğin milli gelirden aldığı payın giderek gerilemesinin bir sonucu olarak yoksul daha da yoksullaştı. Bu süreçte, artan ücret gelirine rağmen devam eden yüksek fiyat artışları hayat pahalılığını dayanılmaz noktalara taşıdı. Özellikle dolaylı vergilerdeki artış, gelir vergisinde bu aylarda giderek yükselen oranlar ücretli çalışanların gelirlerini daha da aşındırdı. Uygulanması gereken gelir politikasında esas olması gereken, gelirlerin gerçek enflasyon seviyesinden daha fazla artması ve insana yakışır yaşam koşullarını sağlayacak düzeyde harcamayı karşılayacak seviyede refahın adil paylaşılmasıdır.

TÜRK-İŞ Araştırmasının 2023 Eylül ayı sonucuna göre;

- Ankara'da yaşayan dört kişilik bir ailenin sağlıklı, dengeli ve yeterli beslenebilmesi için yapması gereken aylık gıda harcaması tutarı (**açlık sınırı**) 13.334,13 TL'ye,
- Gıda harcaması ile giyim, konut (kira, elektrik, su, yakıt), ulaşım, eğitim, sağlık ve benzeri ihtiyaçlar için yapılması zorunlu diğer aylık harcamalarının toplam tutarı ise (yoksulluk sınırı) 43.433,65 TL'ye,
- Bekâr bir çalışanın '**yaşama maliyeti**' de aylık 17.336,25 TL'ye yükseldi.

<sup>1</sup> TÜRK-İŞ Açlık Yoksulluk Sınırı Araştırması, 2023 Ekim ayından itibaren -aynı beslenme kalıbı temel alınarak- yeni bir ekip tarafından hesaplanarak yayınlanacaktır.

<b>Çizelge 1: Dört Kişilik Ailenin Açlık ve Yoksulluk Sınırı (TL/Ay)*</b>				
	<b>Eylül 2022</b>	<b>Aralık 2022</b>	<b>Ağustos 2023</b>	<b>Eylül 2023</b>
<b>Yetişkin Erkek</b> Gıda Harcaması	2.187,42	2.451,55	3.652,83	4.004,67
<b>Yetişkin Kadın</b> Gıda Harcaması	1.735,46	1.951,20	2.993,12	3.246,01
<b>15–19 Yaş Grubu Çocuk</b> Gıda Harcaması	2.157,42	2.421,55	3.604,08	3.952,17
<b>4–6 Yaş Grubu Çocuk</b> Gıda Harcaması	1.164,88	1.306,27	1.947,99	2.131,26
<b>Açlık Sınırı</b> (4 Kişilik Ailenin Gıda Harcaması)	<b>7.245,18</b>	<b>8.130,57</b>	<b>12.198,04</b>	<b>13.334,13</b>
<b>Yoksulluk Sınırı</b> (4 Kişilik Ailenin <u>Toplam</u> Harcaması)	<b>23.599,93</b>	<b>26.483,94</b>	<b>39.733,03</b>	<b>43.433,65</b>

\* Harcama tutarları, yuvarlama nedeniyle, toplamda farklı olabilmektedir.

TÜRK-İŞ'in verilerine göre "mutfak enflasyonu"ndaki değişim Eylül 2023'te şu şekildedir:

- Ankara'da yaşayan dört kişilik bir ailenin "gıda için" yapması gereken asgari harcama tutarındaki artış **bir önceki aya göre** % 9,31 oranında gerçekleşti.
- **Sekiz aylık** değişim oranı ise % 64,00 olarak tespit edildi.
- **Son on iki ay itibariyle** değişim oranı % 84,04 oldu.
- **On iki aylık ortalamalara göre** değişim oranı ise % 106,21 olarak hesaplandı.

<b>Çizelge 2: Gıda Harcamasındaki Değişim %</b>				
	<b>Eyl'21</b>	<b>Eyl'22</b>	<b>Aralık'22</b>	<b>Eyl'23</b>
<b>Bir Önceki Aya Göre Değişim Oranı</b>	0,17	5,15	4,41	9,31
<b>Bir Önceki Yılın Aralık Ayına Göre Değişim Oranı</b>	-	76,80	98,41	64,00
<b>Son On İki Ay İtibariyle Değişim Oranı</b>	-	130,01	98,41	84,04
<b>On İki Aylık Ortalamalarla Değişim Oranı</b>	-	-	106,28	106,21

TÜRK-İŞ hesaplamasında temel alınan ve doğrudan piyasadan derlenen fiyatlara göre, gıda ürünlerinde Eylül 2023 itibariyle gözlemlenen değişim harcama gruplarına göre şu şekilde oldu:

- **Süt, yoğurt, peynir grubunda;**  
Bir ayda süt ortalama %8 zamlanırken, peynir fiyatı sınırlı düzeyde geriledi, yoğurt fiyatı sınırlı düzeyde arttı. Yeni beslenme kalıbıyla araştırmaya başlandığı Ocak 2022'den bu yana bu gruptaki ürünler 3 kattan fazla fiyat artışı göstermiştir.
- **Et, tavuk, balık, yumurta, kuru baklagiller, yağlı tohum ürünlerinin bulunduğu grupta;**  
Et ve Süt Kurumu'nun (ESK), Ankara Gıda ve İhtiyaç Maddeleri Perakendeciler Derneği bünyesinde faaliyet gösteren marketlerin bir kısmına, Nisan sonu itibariyle ithal edilmiş olan karkas etleri düşük fiyattan vermesi sayesinde dana kıyma 190 TL, kuşbaşı 210 TL'den satılmaya başlanmıştı. Bu ürünler sırasıyla bu ay 289 TL ve 329 TL'den satıldı. Bunun yanında ulusal zincir marketler ve Ankara'nın dernek üyesi olmayan ve olup da yerli et satmaya devam eden yerel marketlerinden pek çoğunda dana kıyma ortalama 330, kuşbaşı ortalama 373 TL'den reyonlardaki yerini aldı. Av yasağının sona ermesiyle hamsi 100 TL'den, en çok talep gören deniz balıkları bir ayda %5 fiyat düşüşüyle beraber tezgâhlarda ortalama 164 TL'den satılmaya başladı. Bir ayda nohut %28, yağlı tohumlar (kuruyemiş) %27, yeşil mercimek %20, tavuk yumurtası ve kuzu eti % 17, kırmızı mercimek %13, kuru fasulye % 11, dana eti %9, tavuk sınırlı seviyede zamlandı.  
Yeni beslenme kalıbıyla araştırmaya başlandığı Ocak 2022'den bu yana balık, kuru fasulye, kırmızı

mercimek, yağlı tohum 2 kattan; yumurta, tavuk, kuzu, yeşil mercimek 3 kattan; nohut 4 kattan; dana 5 kattan fazla fiyat artışı göstermiştir.

- **Ekmek ve tahıllar grubunda;**

Bir ay içinde irmik %13, pirinç %10, bulgur %9, ekmek %8, makarna %5, un sınırlı seviyede fiyat artışı yaşadı. Ankara'da 7 TL'ye satılan 200 gramlık beyaz ekmek üzerinden hesaplandığında 4 kişilik ailenin aylık sadece ekmek masrafı 735 TL oldu. Ocak 2022'den bu yana ekmek, pirinç, bulgur, makarna 3 kattan; un ve irmik 2 kattan fazla fiyat artışı göstermiştir.

- **Taze sebze-meyve grubunda;**

Semt pazarlarında hem yeşil soğan, maydanoz gibi salata yeşilliklerinin hem de ıspanak, pazı gibi yeşil yapraklı sebzelerin fiyatları yükseldi. Kuru soğan 20 TL'ye dayanırken patates 20 TL'nin üzerine çıktı. Brokoli, karnabahar, kabak, patlıcan, sivri biber, fasulye, barbunya, havuç ve limon fiyatları artarken karalahana, turp, köy biberi, domates fiyatları geriledi. Bu ayın zam şampiyonu %60'lık fiyat artışıyla barbunya oldu. Nektarın, çilek, üzüm, şeftali armut fiyatları yükseldi. Karpuz, kavun, muz, erik fiyatları düştü. En düşük fiyatlı meyve bu ay yine 20 TL ile elma oldu. Ortalama sebze (*ana yemekleri tamamlayan maydanoz, kıvırcık vb. salata yeşillikleri dâhil değil*) kg fiyatı 29,40 TL, ortalama meyve kg fiyatı 32,96 TL oldu. Hesaplama -bu ay- 23'ü sebze ve 9'u meyve olmak üzere toplam 32 ürünlerdeki fiyat değişimi dikkate alındı. Ortalama meyve-sebze kg fiyatı 26,95 TL olarak tespit edildi (*ana yemekleri tamamlayan maydanoz, kıvırcık gibi salata yeşillikleri bu hesaplamada "Ortalama Meyve-Sebze Fiyatı"na dâhil edilmektedir*). Yeni beslenme kalıbıyla hesaplamaların yapıldığı Ocak 2022'den bu yana meyve 7 kattan; sebze 5 kattan fazla fiyat artışı göstermiştir.

- **Temel yağ ürünlerinin bulunduğu grupta;**

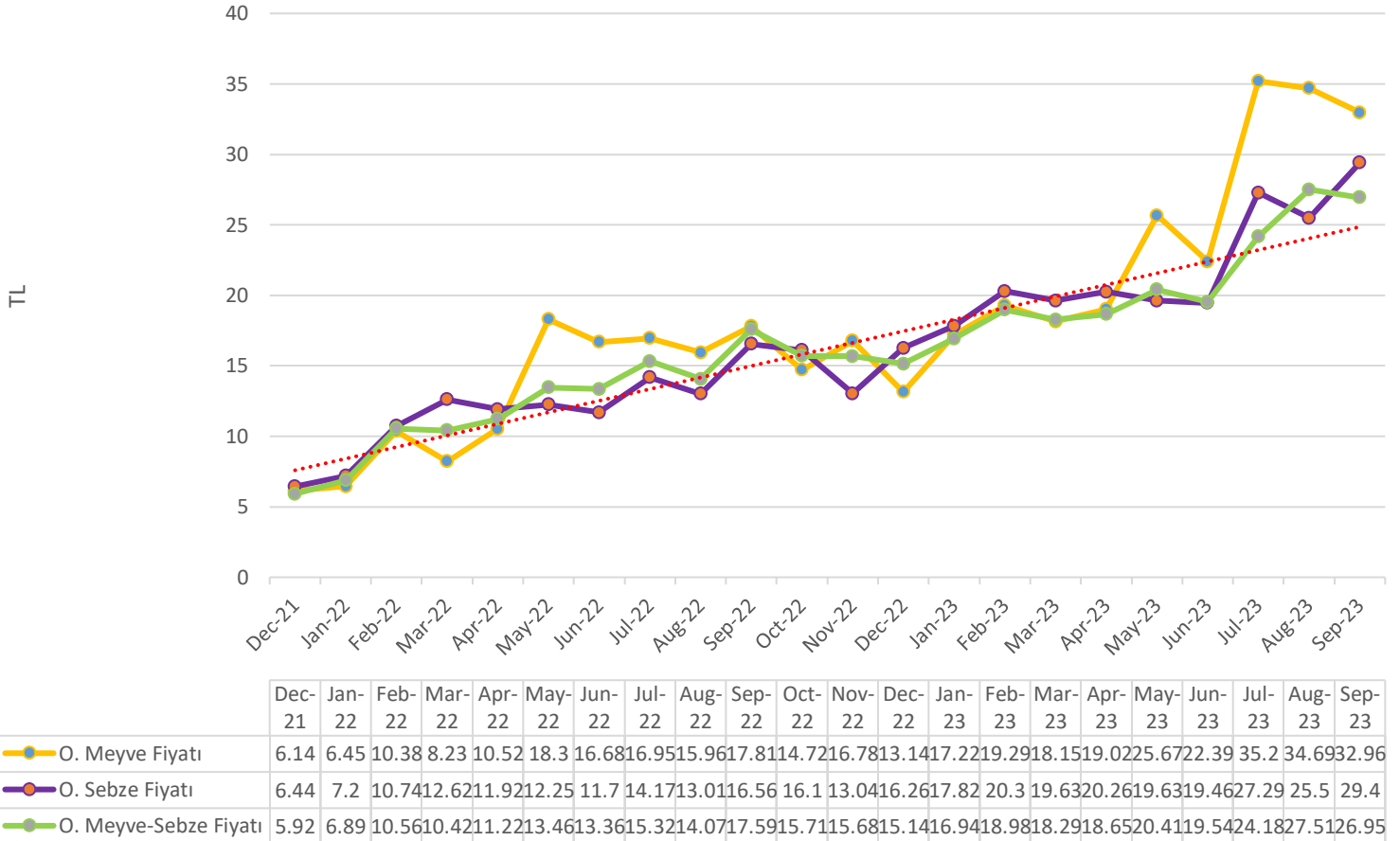
Bir ay içinde margarin %17, zeytinyağı %8, ayçiçek yağı %4 zamlandı. Tereyağı fiyatı sabit kaldı. Ocak 2022'den bu yana ayçiçek yağı 1 kattan; tereyağı ve margarin 3 kattan; zeytinyağı 5 kattan fazla fiyat artışı göstermiştir.

- **Son grup içinde yer alan gıda maddelerinden;**

Bir ay içinde ıhlamur %64, baharat %49, siyah zeytin %39, yeşil zeytin %34, çay ve reçel %7, salça %6, şeker %5, pekmez %4 fiyat zamlandı. Tuz fiyatı %7 geriledi. Ocak 2022'den bu yana zeytin 5 kattan; tuz, baharat, şeker, pekmez 4 kattan; çay, ıhlamur, reçel, salça 3 kattan fazla fiyat artışı göstermiştir.

**ÇİZELGE 3: TÜRK-İŞ Açlık Sınırı Endeksi (TASE 2021=100)**

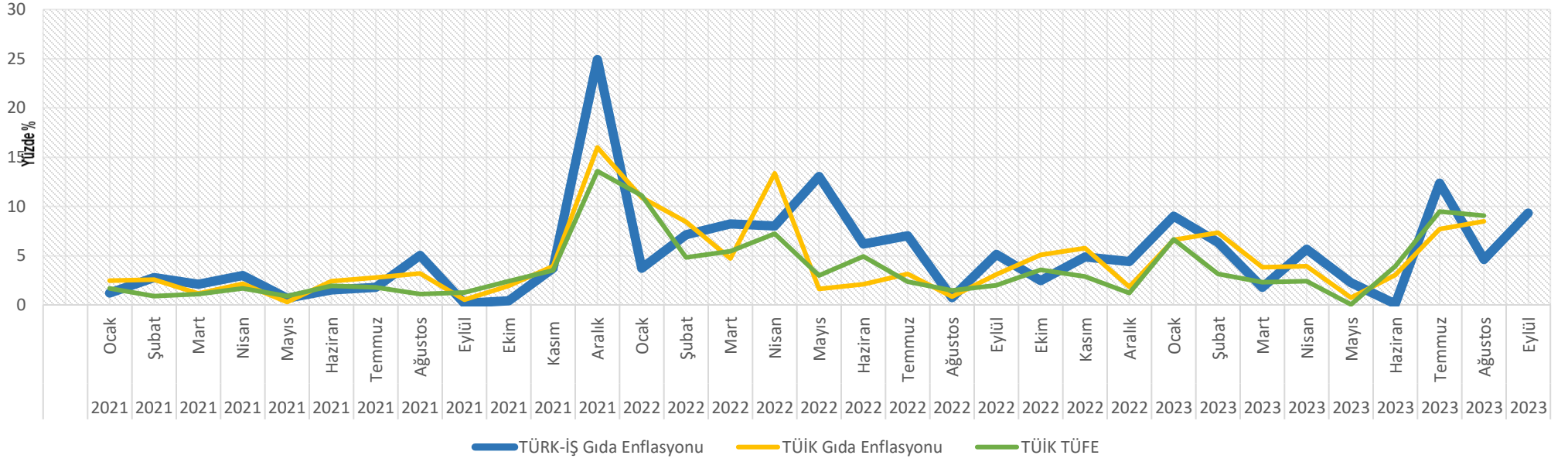
		Oca	Şub	Mar	Nis	May	Haz	Tem	Ağu	Eyl	Eki	Kas	Ara
Endeks	2021	100	102,76	104,93	108,06	108,78	110,46	112,45	118,09	118,3	118,78	123,19	153,9
	2022	159,62	170,98	185,09	199,94	226,02	240,04	256,88	258,76	272,11	278,87	292,46	305,37
	2023	332,93	353,99	360,23	380,67	389,18	389,60	437,85	458,14	500,80			
Bir Önceki Aya Göre Değişim Oranı %		Oca	Şub	Mar	Nis	May	Haz	Tem	Ağu	Eyl	Eki	Kas	Ara
	2021	1,19	2,76	2,10	2,98	0,67	1,54	1,79	5,01	0,17	0,40	3,71	24,92
	2022	3,71	7,12	8,24	8,02	13,04	6,20	7,01	0,73	5,15	2,48	4,87	4,41
	2023	9,02	6,32	1,76	5,67	2,23	0,10	12,38	4,63	9,31			
Bir Önceki Yılın Aralık Ayına Göre Değişim Oranı %		Oca	Şub	Mar	Nis	May	Haz	Tem	Ağu	Eyl	Eki	Kas	Ara
	2021	-	-	-	-	-	-	-	-	-	-	-	-
	2022	3,71	11,09	20,26	29,91	46,85	55,96	66,9	68,13	76,8	81,19	90,02	98,41
	2023	9,02	15,92	17,96	24,65	27,44	27,58	43,38	50,02	64,00			
Bir Önceki Yılın Aynı Ayına Göre Değişim %		Oca	Şub	Mar	Nis	May	Haz	Tem	Ağu	Eyl	Eki	Kas	Ara
	2021	-	-	-	-	-	-	-	-	-	-	-	-
	2022	59,62	66,38	76,39	85,02	107,76	117,29	128,44	119,11	130,01	134,77	137,38	98,41
	2023	108,57	107,03	94,62	90,38	72,18	62,30	70,44	77,04	84,04			
On İki Aylık Ortalamalara Göre Değişim		Oca	Şub	Mar	Nis	May	Haz	Tem	Ağu	Eyl	Eki	Kas	Ara
	2021	-	-	-	-	-	-	-	-	-	-	-	-
	2022	-	-	-	-	-	-	-	-	-	-	-	106,28
	2023	109,77	112,88	114,03	115,74	112,13	108,58	107,54	107,89	106,21			

**Meyve Sebze Fiyatları**

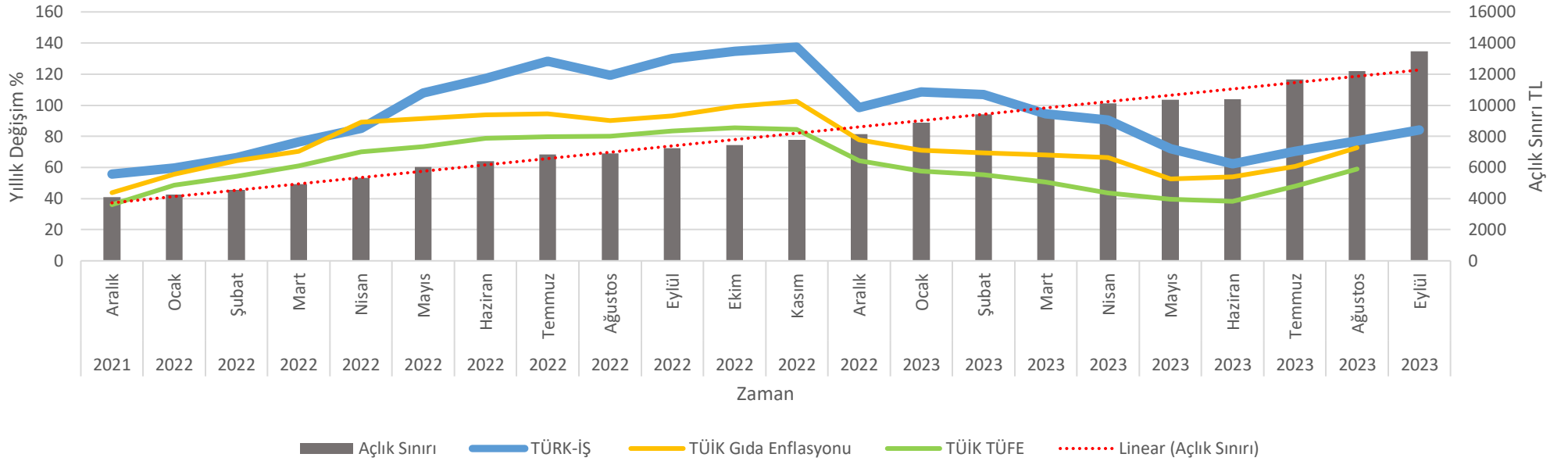
Not: "Ort. Meyve-Sebze Fiyatın"a ana yemekleri tamamlayan maydonoz, kıvrıkcık gibi salata yeşillikleri dâhil edilmektedir.

O. Meyve Fiyatı O. Sebze Fiyatı O. Meyve-Sebze Fiyatı Linear (O. Meyve-Sebze Fiyatı)

## Aylık Gıda Artışı %



## Yıllık Gıda Enflasyonu ve Açlık Sınırı



## AÇIKLAMALAR

Çalışanların, kendilerine ve ailelerine saygın yaşam düzeyi sağlayacak bir gelir elde etmeleri esastır. Yoksulluk, genel anlamıyla, insanların temel ihtiyaçlarını karşılayamama durumu olarak tanımlanmaktadır. Yoksulluk sınırı tutarı, bir ailenin, insan onurunun gerektirdiği zorunlu ihtiyaçları karşılayabilmesi için yapması gereken harcama düzeyidir.

Türkiye’de bu konuda düzenli bir çalışma bulunmamaktadır. TÜRK-İŞ, var olan bu eksikliği gidermek amacıyla, **Aralık 1987’den bu yana** düzenli olarak her ay, gıda harcaması tutarını ve buradan hareketle açlıkve yoksulluk sınırını açıklamaktadır.<sup>2</sup>

Türkiye’de yoksulluk sınırı ve yoksulluğun boyutları ile ilgili **ilk resmi çalışma** TÜİK tarafından 14 Nisan 2004 günü açıklanan “2002 Yoksulluk Çalışması”dır.

Çalışanların, kendilerine ve ailelerine yetecek bir ücret almaları gereği açıktır. Ancak temel ihtiyaçların karşılanabilmesini sağlayacak ve refahtan pay almasını mümkün kılacak ücretin hesabı nasıl yapılacaktır? İşçinin yaşam standardını sürdürmesi ya da iyileştirmesi için gerekli olan tutar ne kadar olmalıdır? Kuşkusuz bu ve benzeri soruların cevabını vermek kolay değildir. Gerekli olacak tutarın hesabı, yaşam standardı ve tüketim alışkanlıklarına da bağlı olarak kişiden kişiye, hatta ülkeden ülkeye farklılıklar göstermektedir.

İşçinin ailesiyle birlikte, insan onuruna yaraşır bir yaşam düzeyi sağlayabilecek harcama tutarını belirlemek için yapılabilecek hesaplamalardan biri, beslenmeye ilişkin ihtiyaçların belirlenmesidir. Dengeli beslenebilmek için, yetişkinlerin ihtiyaç duyacağı kalori miktarı ile çocukların yaşlarına göre gerekli olan kalori miktarının ne olması gerektiği hakkında bilimsel araştırmalar yapılmıştır. Sağlığın korunabilmesi içinbu kalorileri sağlayacak besin miktarları yanı sıra, gerekli protein, yağ ve karbonhidrat miktarları konusundada belirlemelerde bulunulmuştur. Bu kapsamda, farklı büyüklükteki aileler için toplam besin ihtiyacı hesaplanabilmektedir.

TÜRK-İŞ’in bu çalışmasında, dört kişilik bir ailenin, bilimsel olarak belirlenmiş **beslenme kalıbı** temel alınmaktadır. Anılan beslenme kalıbı, Hacettepe Üniversitesi Sağlık Bilimler Fakültesi Beslenme ve Diyetetik Bölümü’nden sağlanmıştır. Günlük kalori ihtiyacının hesabında, hem yetişkin kişiler hem de genç ve çocuk nüfus dikkate alınmaktadır. Buna göre yetişkin erkek için 3500, yetişkin kadın için 2300, 15-19 yaş grubundaki erkek çocuk için 3200 ve 4-6 yaş grubundaki çocuk için 1600 kalorilik liste temel alınmıştır.

Çalışmada kullanılan besin grubunda şu besin maddeleri yer almaktadır:

Birinci grupta süt, yoğurt, peynir; ikinci grupta et, tavuk, balık, yumurta, yağlı tohumlar (sert kabuklu yemişler), kuru bakliyat (nohut, mercimek, kuru fasulye vb.); üçüncü grupta ekmek, makarna, pirinç, bulgur,un, irmik, diğer tahıl unları; dördüncü grupta taze meyve ve sebze; beşinci grupta tereyağı, margarin, ayçiçeği yağı, zeytinyağından müteşekkil temel yağlar; diğer besin grubunda ise şeker, reçel, marmelat, bal,pekmez, tuz, baharat (kimyon, karabiber, pul biber, nane vb.), çay, ıhlamur, salça yer almaktadır.

Araştırmada, dört kişilik bir ailenin fizyolojik ihtiyaçları ile tutarlı, yeterli ve dengeli beslenmesini sağlamak için gerekli olan kalori sayısı ve bunu karşılayacak besinlerin cins ve miktarı temel alınmaktadır. Ankara’daçalışanların yoğun olarak alışveriş yaptıkları market ve semt pazarları ayda iki-üç kez dolaşarak fiyatlar derlenmekte ve yapılması gereken asgari düzeydeki gıda harcaması tutarı hesaplanmaktadır.

“**Açlık Sınırı**” dört kişilik bir ailenin, sağlıklı ve dengeli beslenebilmesi amacıyla bir ayda gıda için yapması gereken asgari harcama tutarını tanımlamaktadır. İnsan onuruna yaraşır düzeyde yaşam sürdürebilmek için gereken harcama tutarı, hiç kuşku yok ki, gıda ile sınırlı değildir. Gıda harcaması yanında giyim, konut, ulaşım ve diğer ihtiyaçlar için gerekli tutarın da ayrıcahesaplanması gerekmektedir. “**Yoksulluk sınırı**” zorunlu ihtiyaçlar için yapılması gereken toplam harcama tutarını ifade etmektedir.

Gıda dışındaki zorunlu harcamaların tutarını ayrıntılı olarak ve tek tek hesaplamak için kullanılabilir “beslenme

<sup>2</sup> 2022 yılının Ocak ayından itibaren, oluşturulan yeni çalışma grubu tarafından ve yeni beslenme kalıbı temel alınarak araştırma sürdürülmektedir.

kalıbı” benzeri bir bilimsel ve objektif yöntem -maalesef- mevcut değildir. Bu tutarın hesaplanmasında, genellikle aile bütçesi yöntemi kullanılmaktadır. Ailelerin elde ettiği geliri ve temel ihtiyaçları için yaptıkları harcamaları gösteren çalışmalardan yararlanılarak bir hesaplama yapılabilir. Diğer bir ifadeyle, ailelerin toplam harcamaları içindeki “gıda” payı temel alınarak gıda dışı harcamalara ulaşılmaktadır.

Türkiye İstatistik Kurumu (TÜİK) tarafından, aile bütçesine yönelik anket çalışması yapılmaktadır. TÜİK, ülke genelinde yaptığı anket ile ailelerin elde ettiği geliri ve tüketim harcamalarını bulmaktadır. TÜİK’in 2003-2004 Hanehalkı Tüketim Harcamaları Anketi’ne göre gıda harcamalarının toplam tüketim harcamaları içindeki payı yüzde 30,70 oranındadır.<sup>3</sup> Hesaplamalarda bu oran esas alınmaktadır.

TÜRK-İŞ çalışması sonucu açıklanan **yoksulluk sınırı tutarı, işçinin eline geçmesi gereken ücret düzeyi değildir**. Bu değerlendirme eksik bir yaklaşımın ifadesi olacaktır. Yoksulluk sınırı tutarı, ailenin yapması gereken **insan onurunun gerektirdiği harcama düzeyidir** ve bir bakıma, haneye girmesi gereken toplam gelirin alt sınırını ortaya koyan önemli bir göstergedir. Ancak çoğu zaman, ücretli çalışan ailenin tek gelir kaynağı olduğundan yoksulluk sınırı tutarı olması gereken ücret düzeyi olarak görülmektedir.

TÜRK-İŞ’in bu çalışmasıyla hesaplanan gıda harcama tutarında, aylar ve yıllar itibarıyla meydana gelen değişimi yansıtan oranları enflasyon verisi olarak değerlendirmek de ihtiyatlı bir yaklaşımı gerektirmektedir.

Yinelemek gerekir ki, bu çalışma, tüketici fiyatları endeksi olarak değerlendirilmemelidir. Dar gelirli ailelerinde ettiği gelirin yeterli ve dengeli beslenme için gerekli harcamaları bile karşılayabilecek düzeyde olmadığı açıktır. Aileler, düşük düzeydeki geliriyle beslenme ve beslenme dışı harcamaları karşılayabilmek için çeşitli malların fiyatlarını da dikkate alarak tüketim malları arasında tercihte bulunmak zorunda kalmaktadır. Çoğuzaman fiyatı yüksek olan gıda maddeleri yerine fiyatı düşük olan gıda maddelerini seçmektedir.

Bu durumda olan aileler, büyük bir olasılıkla beslenme dışı harcamalarının (kira, ulaşım, yakıt, elektrik ve benzerleri) bir kısmını da beslenme harcamalarından kısarak elde edebilmektedir. Sonuçta, **gelir düzeyinin düşük ve yetersiz olması, dar gelirli kişi ve ailelerin sağlıklı ve dengeli beslenme yapmasına yol açmaktadır**.

TÜRK-İŞ tarafından hesaplanan açlık ve yoksulluk sınırı tutarları ile elde edilen gelir arasındaki fark, çalışanların içinde bulunduğu geçim sıkıntısının boyutlarını ortaya koyan önemli bir gösterge olmaktadır.

---

<sup>3</sup> TÜİK 2005 yılı için bu oranı yüzde 28,3; 2006 yılı için yüzde 28,5; 2007 yılı için yüzde 28,4, 2008 yılı için yüzde 26,6; 2009 yılı için yüzde 26,7; 2010 yılı için yüzde 27,1; 2011 yılı için yüzde 26,2 olarak hesaplamıştır. 2012 yılı için bu oran yüzde 25,1 ve 2013 için yüzde 23,5’dir. 2014 yılı için TÜİK tarafından hesaplanan gıda içi harcama oranı yüzde 22,7’dir ve 2015 ile 2016 yılı için aynı kalmıştır. 2017 yılı için bu oran yüzde 22,4 ve 2018 yılı için yüzde 22,5 olarak hesaplanmıştır. 2019 yılı için bu oran yüzde (son üç yılın ortalaması olarak) yüzde 22,6’dır. 2020 yılı için bu oranı TÜİK yükselterek (son üç yılın ortalaması olarak) yüzde 23,1 olarak hesaplamıştır. 2021 için bu oran değişmemiştir.