



TÜRK-İŞ | Haber Bülteni



Türkiye İşçi Sendikaları Konfederasyonu

Bayındır Sokak No: 10 Kızılay - Ankara | Tel: (0.312) 433 31 25-29 | Faks: (0.312) 433 85 80 - 433 68 09
facebook.com/turkiskonfederasyonu | twitter.com/turkiskonf | www.turkis.org.tr

30 Mayıs 2023

Mayıs 2023 AÇLIK ve YOKSULLUK SINIRI TASE (2021=100): 389,18

- ❁ MUTFAK ENFLASYONU AYLIK **%2,23** ve SON ON İKİ AYLIK **%72,18** ORANINDA ARTTI!
- ❁ 4 KİŞİLİK AİLENİN AYLIK GIDA HARCAMASI TUTARI (**AÇLIK SINIRI**) **10.360 TL** HESAPLANDI!
- ❁ **DÖRT KİŞİLİK AİLENİN GIDA ve DİĞER TÜM TEMEL HARCAMALARI İÇİN HANESİNE GİRMESİ GEREKEN TOPLAM GELİR TUTARI** (YOKSULLUK SINIRI) **33.750 TL!**
- ❁ BEKÂR BİR ÇALIŞANIN AYLIK YAŞAMA MALİYETİ **13.440 TL'**YE ULAŞTI!

Gıda enflasyonunda yaşanan artış vatandaşın geçim şartlarını ve yaşam kalitesini düşürmeye devam ediyor. Öncelikle yapılması gereken dar ve sabit gelirli kesimin gelir düzeyini yükseltmek ile satın alma gücündeki aşınmanın giderilmesi ve refahın adil paylaşılması olmalıdır.

Aylardır devam eden yüksek enflasyon fiyat algılamasını da bozmaktadır. Bu durum tüketim davranışını etkileyerek değişmesine neden olmakta ve eldeki paranın bir an önce harcanması, temel hedef haline gelmektedir. Üretimle desteklenmeyen tüketim eğilimi sürdürülebilir olmayacaktır. Özellikle son bir buçuk yıldır ekonomide belirsizliğin arttığı, kısa vadeli yaklaşımın ağır bastığı ve gelecek endişesinin yaygınlaştığı bir ortam söz konusudur. Orta ve uzun vadeli karar almaktan kaçınıldığı ölçüde, enflasyon ile talep arasında bir kısır döngü meydana gelmektedir. Sonuç olarak en çok kaybeden yine toplumun en kırılgan kesimi olan örgütsüz, işsiz, düşük gelirli emek kesimi olmaktadır.

	Mayıs 2022	Aralık 2022	Nisan 2023	Mayıs 2023
Yetişkin Erkek Gıda Harcaması	1.810,22	2.451,55	3.041,61	3.104,50
Yetişkin Kadın Gıda Harcaması	1.453,71	1.951,20	2.475,49	2.530,16
15-19 Yaş Grubu Çocuk Gıda Harcaması	1.787,72	2.421,55	3.004,11	3.067,00
4-6 Yaş Grubu Çocuk Gıda Harcaması	966,20	1.306,27	1.614,28	1.660,33
Açlık Sınırı (4 Kişilik Ailenin Gıda Harcaması)	6.017,85	8.130,57	10.135,50	10.362,01
Yoksulluk Sınırı (4 Kişilik Ailenin Toplam Harcaması)	19.602,11	26.483,94	33.014,66	33.752,48

* Harcama tutarları, yuvarlama nedeniyle, toplamda farklı olabilmektedir.

TÜRK-İŞ Araştırmasının 2023 Mayıs ayı sonucuna göre;

- Ankara'da yaşayan dört kişilik bir ailenin sağlıklı, dengeli ve yeterli beslenebilmesi için yapması gereken aylık gıda harcaması tutarı (**açlık sınırı**) **10.362,01 TL**'ye,
- Gıda harcaması ile giyim, konut (kira, elektrik, su, yakıt), ulaşım, eğitim, sağlık ve benzeri ihtiyaçlar için yapılması zorunlu diğer aylık harcamalarının toplam tutarı ise (yoksulluk sınırı) **33.752,49 TL**'ye,

- Bekâr bir çalışanın '**yaşama maliyeti**' de aylık 13.439,41 TL'ye yükseldi.

Çizelge 2: Gıda Harcamasındaki Değişim %				
	Mayıs'21	Mayıs'22	Aralık'22	Mayıs'23
Bir Önceki Aya Göre Değişim Oranı	0,67	13,04	4,41	2,23
Bir Önceki Yılın Aralık Ayına Göre Değişim Oranı	-	46,85	98,41	27,44
Son On İki Ay İtibariyle Değişim Oranı	-	107,76	98,41	72,18
On İki Aylık Ortalamalarla Değişim Oranı	-	-	106,28	112,13

TÜRK-İŞ'in verilerine göre "mutfak enflasyonu"ndaki değişim Mayıs 2023'te şu şekildedir:

- Ankara'da yaşayan dört kişilik bir ailenin "gıda için" yapması gereken asgari harcama tutarındaki artış **bir önceki aya göre** % 2,23 oranında gerçekleşti.
- **Beş aylık** değişim oranı ise % 27,44 olarak tespit edildi.
- **Son on iki ay itibariyle** değişim oranı % 72,18 oldu.
- **On iki aylık ortalamalara göre** değişim oranı ise % 112,13 olarak hesaplandı.

Geçim şartlarının ağırlaşması ve gıda harcamasından bile tasarruf edilir noktaya gelinmesi yapılan çalışmalarda da kendini göstermektedir. Bu alanda yapılan araştırma sonuçları, vatandaşın öğün sayısını düşürdüğünü, daha az ve daha kalitesiz beslendiğini ortaya koymaktadır. Örneğin; Kırmızı Et Sanayicileri ve Üreticileri Birliği Derneği (ETBİR) verilerine göre 2017'de yıllık kişi başı kırmızı et tüketimi 14 kg iken beş yıl sonra 2022'de yarı yarıya azalarak 7 kg'a düşmüştür. Tarımsal girdi maliyetlerinin artışı, TL'nin değer kaybetmesi, hayvan varlığındaki azalmalar gıda enflasyonunda önemli unsurlar olarak dikkati çekmektedir. Resmi olarak açıklanan Hayvansal Üretim İstatistikleri'ne göre; 2022 yılında 2021'e kıyasla hem büyükbaş (-1 milyon / manda, sığır) hem küçükbaş (-1,2 milyon / koyun, keçi) hayvan sayıları azalmıştır. Üstelik bu süreçte hem Türk nüfusunun hem geçici koruma altındaki ve diğer yabancıların sayısı artmıştır.

Ekonominin enflasyonist politikalar temelinde yönetilmesinin yanı sıra doğaya verilen tahribat sonucu oluşmuş olan iklim krizi sebebiyle meydana gelmiş kuraklık ve diğer iklim sorunları da yıllar geçtikçe aşırlaşarak, gıda enflasyonu ve gıda güvencesi sorunlarını daha da şiddetlendirme potansiyeli taşımaktadır. Tarımsal gıda piyasalarında yapısal politikalara ihtiyaç vardır. Gıda ve barınma gruplarında meydana gelen fiyat artışları, özellikle alt ve orta gelirli ailelerin harcamalarının büyük bir bölümünü oluşturmakta, bu durum söz konusu gruplara dâhil olan yurttaşların hayat pahalılığını yoğun bir şekilde hissetmelerine neden olmaktadır.

Bilhassa yoksulların varsıllara oranla daha çok zarar gördüğü ve pek çok ülkede 'canavar' olarak tarif edilen enflasyon, toplumlarda gelir dağılımının bozulmasındaki en önemli sebeplerden birisidir. Ücretliler bakımından enflasyonun doğru ölçülmesi büyük önem taşımaktadır.

Geçtiğimiz günlerde TÜİK tarafından açıklanan verilere göre, 2021 yılı için eşdeğer hane halkı kullanılabilir fert medyan gelirinin yüzde 50'si esas alınarak belirlenen yüzde 14,4 seviyesindeki yoksulluk oranı, 12 milyon insanın ciddi finansal sıkıntıyla karşı karşıya olduğunu göstermektedir ve bu durum 2020 yılına göre artmıştır. Aynı araştırma en yüksek gelirli yüzde 10'un, en düşük gelirli yüzde 10'dan (ortalama olarak) 14,2 kat fazla gelir elde ettiğini ve 2020 yılında bu farkın 13,7 kat olduğunu yani gelir dağılımının düşük gelirli aleyhine bozulduğunu göstermektedir. 0-1 arasında değişen bir katsayı olan Gini Katsayısı sifira ne kadar yakınsa gelir dağılımı o kadar düzgün (adil), bire ne kadar yakınsa gelir dağılımı o kadar bozuk (adaletsiz) demektir. 2021 yılında Gini Katsayısı 0,41'e çıkmıştır. Bu sayı 2020'de 0,40 ve 2018'de 0,39 idi. OECD ülkeleri içinde Meksika ve Kosta-Rika'dan sonraki en yüksek katsayı Türkiye'de bulunmaktadır. Diğer bir ifadeyle gelir dağılımı dengesizdir ve adil değildir. Enflasyonun yükseldiği ortamlarda genel olarak ücretlilerin durumu da bozulduğu için gelir dağılımının bozulması olağandır. 2022 ve 2023 verileri yayınlandığında ulusal gelirin dağılımında çok daha adaletsiz koşulların varlığı gün yüzüne çıkacaktır.

TÜRK-İŞ hesaplamasında temel alınan ve doğrudan piyasadandırılan fiyatlara göre, gıda ürünlerinde Mayıs 2023 itibariyle gözlemlenen değişim harcama gruplarına göre şu şekilde oldu:

- **Süt, yoğurt, peynir grubunda;**

Yoğurt fiyatları sınırlı düzeyde geriledi, peynir %3 zamlandı, süt fiyatı değişmedi. Kg fiyatları 200-400 TL arası olan kaşar ile 300-600 TL arasında değişen yerli üretim ve yöresel gravyer, çerkez, abaza, çeçil, tulum gibi inek peynirlerine, polisiye vakalara karşı alarm takılmaya başlandı.

- **Et, tavuk, balık, yumurta, kuru baklagiller, yağlı tohum ürünlerinin bulunduğu grupta;**

Et ve Süt Kurumu (ESK), Ankara Gıda ve İhtiyaç Maddeleri Perakendeciler Derneği bünyesinde faaliyet gösteren marketlerin bir kısmına, Nisan sonu itibariyle ithal edilmiş olan karkas etleri düşük fiyattan vermesi sayesinde dana kıyma 190 TL, kuşbaşı 210 TL'den satılmaya başlandı. Fakat ulusal zincir marketler ve Ankara'nın dernek üyesi olmayan ve olup da yerli et satmaya devam eden yerel marketlerinden pek çoğunda dana kıyma ortalama 280, kuşbaşı ortalama 315 TL'den satıldı. İthalat yerine ülke gerçeklerine uygun hayvancılık politikaları uygulanmadan orta ve uzun vadede kırmızı et fiyatlarının yükseleceğinin kaçınılmaz olduğu konunun uzmanlarınca vurgulanıyor. Ayrıca kırmızı et fiyatlarının 300 TL'yi geçmesiyle beyaz ete talep artmış ve tavuk ile balığın da fiyatlarını da yükseltiyor. Bir ayda balık %5, tavuk %6 zamlandı. Kuru fasulyede %13, kırmızı mercimekte %9 fiyat artışı görüldü. Kuzu eti ve yeşil mercimek fiyatları hafif seviyede arttı. Dana eti ortalama fiyatları %13, yumurta fiyatları %15, nohut %3 geriledi. Yağlı tohumların fiyatı bu ay sabit kaldı. Sırasıyla 500 ve 290 TL/kg'dan başlayan fiyatları sebebiyle dana pastırma ve sucuklara, polisiye vakaları önleme amaçlı alarmlar takılmaya başlandı.

- **Ekmek ve tahıllar grubunda;**

Bir ayda pirinç %7, un %13 zamlandı. Bulgur fiyatı %12 düştü. Makarna fiyatı değişmedi. İrmik fiyatı sınırlı düzeyde geriledi. Ekmek fiyatı aynı kaldı.

- **Taze sebze-meyve grubunda;**

Semt pazarlarında yeşil soğan, kıvırcık gibi salata yeşilliklerinin fiyatı %20; pırasa, lahana gibi yeşil yapraklı sebzelerin fiyatları sınırlı seviyede arttı. Patates 17,5 TL'ye çıkarken geçen ay 25 TL'ye yükselen ortalama kuru soğan kilogram fiyatı 19 TL'ye düştü. Gıda sepetinde bu ayın zam şampiyonu %75'lik artışla havuç oldu ve ortalama 35 TL'den satıldı. Limon, turp, domates, salatalık fiyatları geriledi, patlıcan ve kabak fiyatları değişmedi. Kış meyvelerine veda ederken yaz meyvelerinden tezgâhlarda yeni yaygınlaşmaya başlayan kiraz ve karadutun fiyatları 40 TL'den müşteri aradı. En uygun fiyatlı meyve olan 16 TL ile elma, meyve tezgâhlarında azınlıktaydı. Ortalama sebze (*ana yemekleri tamamlayan maydanoz, kıvırcık vb. salata yeşillikleri dâhil değil*) kg fiyatı 19,68 TL, ortalama meyve kg fiyatı 28,57 TL oldu. Hesaplama 22'si sebze ve 9'u meyve olmak üzere toplam 31 ürünlerdeki fiyat değişimi dikkate alındı. Ortalama meyve-sebze kg fiyatı bu ay ilk kez 20 TL'yi geçerek 21,72 TL olarak tespit edildi (*ana yemekleri tamamlayan maydanoz, kıvırcık gibi salata yeşillikleri bu hesaplama "Ortalama Meyve-Sebze Fiyatı"na dâhil edilmekte*).

- **Temel yağ ürünlerinin bulunduğu grupta;**

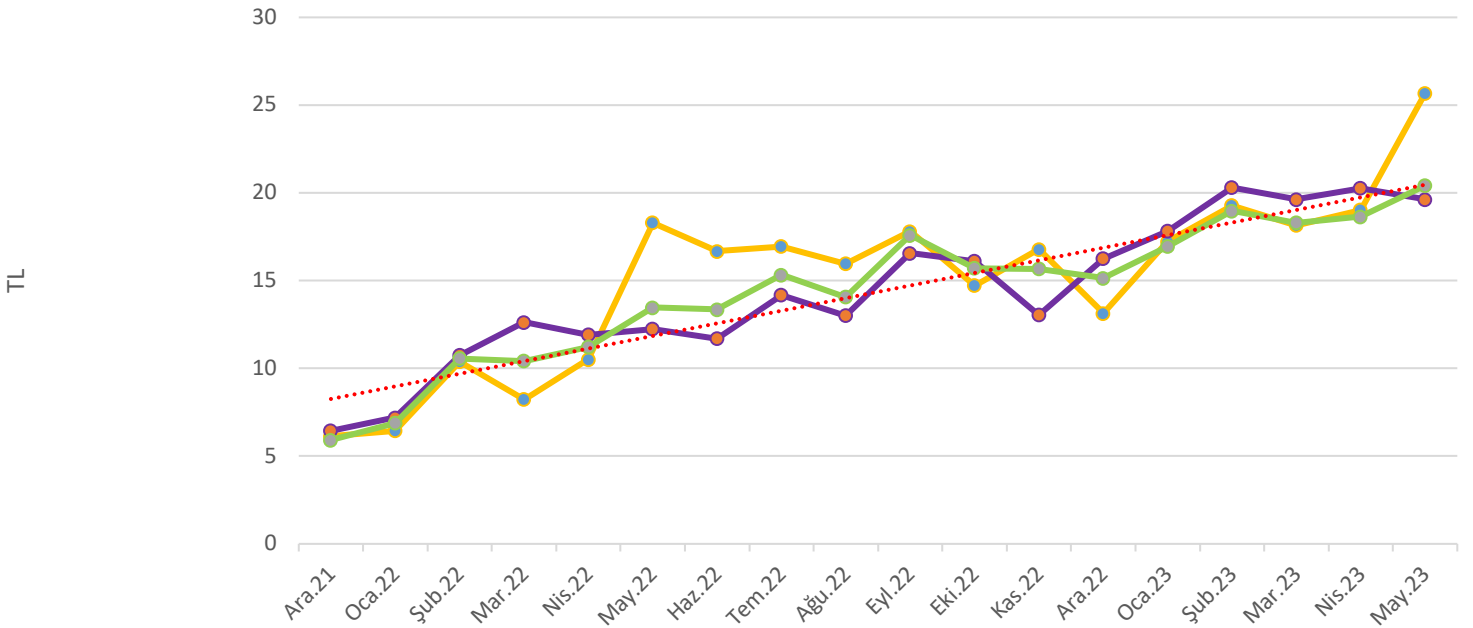
Son bir ayda ayçiçek yağı ortalama %3, zeytinyağı %4 zamlandı. Tereyağında değişiklik olmadı, margarin fiyatı %3 düştü.

- **Son grup içinde yer alan gıda maddelerinden;**

Tuz, baharatlar, ıhlamur, zeytin, şeker ve pekmez fiyatları değişmedi. Salça fiyatı sınırlı düzeyde azaldı. Reçel hafif seviyede, çay %5, bal %10 zamlandı.

ÇİZELGE 3: TÜRK-İŞ Açlık Sınırı Endeksi (TASE 2021=100)

		Oca	Şub	Mar	Nis	May	Haz	Tem	Ağu	Eyl	Eki	Kas	Ara
Endeks	2021	100	102,76	104,93	108,06	108,78	110,46	112,45	118,09	118,3	118,78	123,19	153,9
	2022	159,62	170,98	185,09	199,94	226,02	240,04	256,88	258,76	272,11	278,87	292,46	305,37
	2023	332,93	353,99	360,23	380,67	389,18							
Bir Önceki Aya Göre Değişim Oranı %		Oca	Şub	Mar	Nis	May	Haz	Tem	Ağu	Eyl	Eki	Kas	Ara
	2021	1,19	2,76	2,1	2,98	0,67	1,54	1,79	5,01	0,17	0,4	3,71	24,92
	2022	3,71	7,12	8,24	8,02	13,04	6,2	7,01	0,73	5,15	2,48	4,87	4,41
	2023	9,02	6,32	1,76	5,67	2,23							
Bir Önceki Yılın Aralık Ayına Göre Değişim Oranı %		Oca	Şub	Mar	Nis	May	Haz	Tem	Ağu	Eyl	Eki	Kas	Ara
	2021	-	-	-	-	-	-	-	-	-	-	-	-
	2022	3,71	11,09	20,26	29,91	46,85	55,96	66,9	68,13	76,8	81,19	90,02	98,41
	2023	9,02	15,92	17,96	24,65	27,44							
Bir Önceki Yılın Aynı Ayına Göre Değişim %		Oca	Şub	Mar	Nis	May	Haz	Tem	Ağu	Eyl	Eki	Kas	Ara
	2021	-	-	-	-	-	-	-	-	-	-	-	-
	2022	59,62	66,38	76,39	85,02	107,76	117,29	128,44	119,11	130,01	134,77	137,38	98,41
	2023	108,57	107,03	94,62	90,38	72,18							
On İki Aylık Ortalamalara Göre Değişim		Oca	Şub	Mar	Nis	May	Haz	Tem	Ağu	Eyl	Eki	Kas	Ara
	2021	-	-	-	-	-	-	-	-	-	-	-	-
	2022	-	-	-	-	-	-	-	-	-	-	-	106,28
	2023	109,77	112,88	114,03	115,74	112,13							

Meyve- Sebze Fiyatları

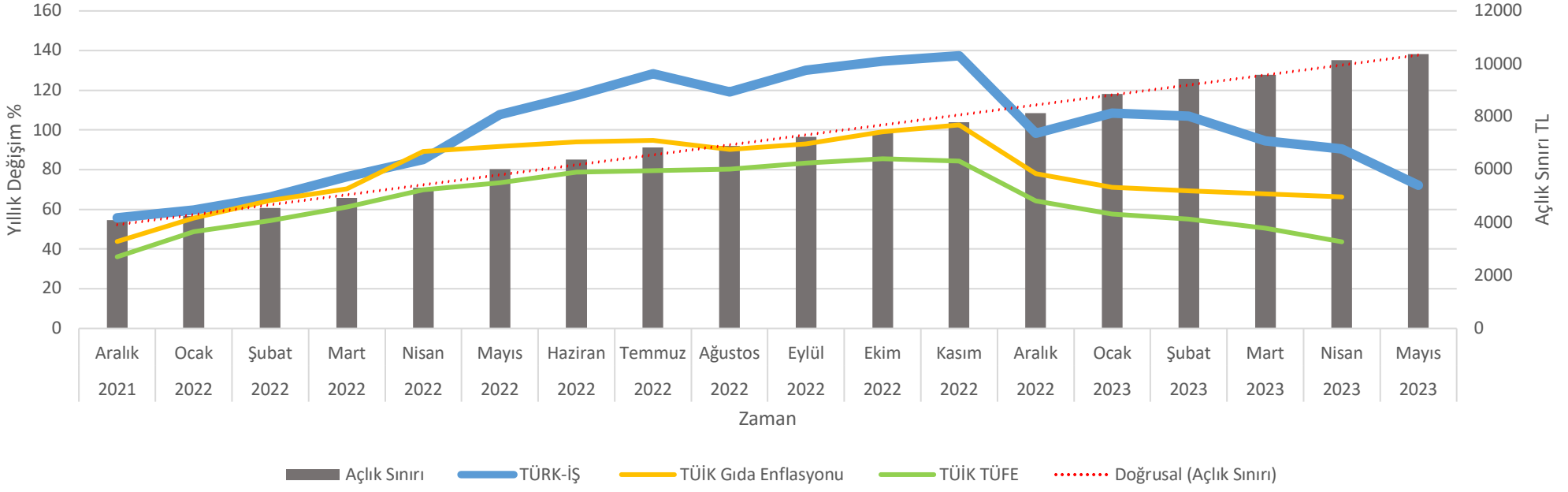
	Ara.21	Oca.22	Şub.22	Mar.22	Nis.22	May.22	Haz.22	Tem.22	Ağu.22	Eyl.22	Eki.22	Kas.22	Ara.22	Oca.23	Şub.23	Mar.23	Nis.23	May.23
Ort. Meyve Fiyatı	6,14	6,45	10,38	8,23	10,52	18,3	16,68	16,95	15,96	17,81	14,72	16,78	13,14	17,22	19,29	18,15	19,02	25,67
Ort. Sebze Fiyatı	6,44	7,2	10,74	12,62	11,92	12,25	11,7	14,17	13,01	16,56	16,1	13,04	16,26	17,82	20,3	19,63	20,26	19,63
Ort. Meyve-Sebze Fiyatı	5,92	6,89	10,56	10,42	11,22	13,46	13,36	15,32	14,07	17,59	15,71	15,68	15,14	16,94	18,98	18,29	18,65	20,41

Zaman

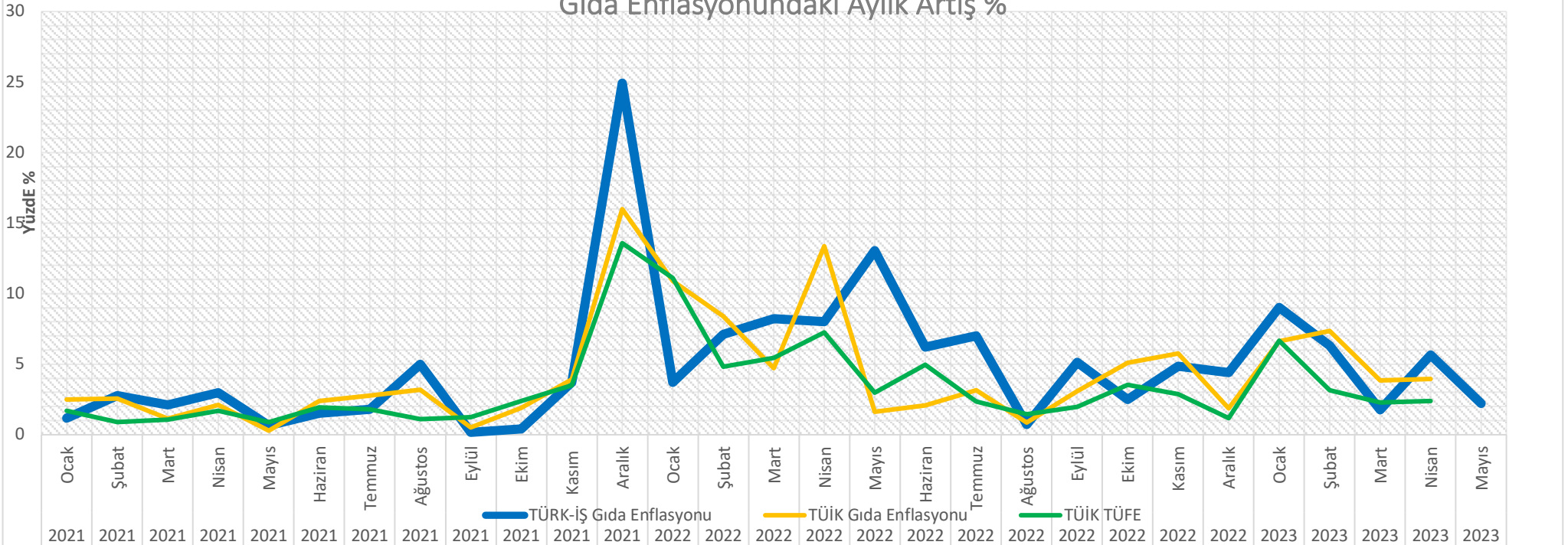
Not: "Ort. Meyve-Sebze Fiyatın"a ana yemekleri tamamlayan maydonoz, kıvrıkcık gibi salata yeşillikleri dâhil edilmektedir.

Ort. Meyve Fiyatı Ort. Sebze Fiyatı Ort. Meyve-Sebze Fiyatı Doğrusal (Ort. Meyve-Sebze Fiyatı)

Yıllık Gıda Enflasyonu ve Aylık Sınırı



Gıda Enflasyonundaki Aylık Artış %



AÇIKLAMALAR

Çalışanların, kendilerine ve ailelerine saygın yaşam düzeyi sağlayacak bir gelir elde etmeleri esastır. Yoksulluk, genel anlamıyla, insanların temel ihtiyaçlarını karşılayamama durumu olarak tanımlanmaktadır. Yoksulluk sınırı tutarı, bir ailenin, insan onurunun gerektirdiği zorunlu ihtiyaçları karşılayabilmesi için yapması gereken harcama düzeyidir.

Türkiye’de bu konuda düzenli bir çalışma bulunmamaktadır. TÜRK-İŞ, var olan bu eksikliği gidermek amacıyla, **Aralık 1987’den bu yana** düzenli olarak her ay, gıda harcaması tutarını ve buradan hareketle açlıkve yoksulluk sınırını açıklamaktadır.¹

Türkiye’de yoksulluk sınırı ve yoksulluğun boyutları ile ilgili **ilk resmi çalışma** TÜİK tarafından 14 Nisan 2004 günü açıklanan “2002 Yoksulluk Çalışması”dır.

Çalışanların, kendilerine ve ailelerine yetecek bir ücret almaları gereği açıktır. Ancak temel ihtiyaçların karşılanabilmesini sağlayacak ve refaktan pay almasını mümkün kılacak ücretin hesabı nasıl yapılacaktır? İşçinin yaşam standardını sürdürmesi ya da iyileştirmesi için gerekli olan tutar ne kadar olmalıdır? Kuşkusuz bu ve benzeri soruların cevabını vermek kolay değildir. Gerekli olacak tutarın hesabı, yaşam standardı ve tüketim alışkanlıklarına da bağlı olarak kişiden kişiye, hatta ülkeden ülkeye farklılıklar göstermektedir.

İşçinin ailesiyle birlikte, insan onuruna yaraşır bir yaşam düzeyi sağlayabilecek harcama tutarını belirlemek için yapılabilecek hesaplamalardan biri, beslenmeye ilişkin ihtiyaçların belirlenmesidir. Dengeli beslenebilmek için, yetişkinlerin ihtiyaç duyacağı kalori miktarı ile çocukların yaşlarına göre gerekli olan kalori miktarının ne olması gerektiği hakkında bilimsel araştırmalar yapılmıştır. Sağlığın korunabilmesi içinbu kalorileri sağlayacak besin miktarları yanı sıra, gerekli protein, yağ ve karbonhidrat miktarları konusundada belirlemelerde bulunulmuştur. Bu kapsamda, farklı büyüklükteki aileler için toplam besin ihtiyacı hesaplanabilmektedir.

TÜRK-İŞ’in bu çalışmasında, dört kişilik bir ailenin, bilimsel olarak belirlenmiş **beslenme kalıbı** temel alınmaktadır. Anılan beslenme kalıbı, Hacettepe Üniversitesi Sağlık Bilimler Fakültesi Beslenme ve Diyetetik Bölümü’nden sağlanmıştır. Günlük kalori ihtiyacının hesabında, hem yetişkin kişiler hem de genç ve çocuk nüfus dikkate alınmaktadır. Buna göre yetişkin erkek için 3500, yetişkin kadın için 2300, 15-19 yaş grubundaki erkek çocuk için 3200 ve 4-6 yaş grubundaki çocuk için 1600 kalorilik liste temel alınmıştır.

Çalışmada kullanılan besin grubunda şu besin maddeleri yer almaktadır:

Birinci grupta süt, yoğurt, peynir; ikinci grupta et, tavuk, balık, yumurta, yağlı tohumlar (sert kabuklu yemişler), kuru bakliyat (nohut, mercimek, kuru fasulye vb.); üçüncü grupta ekmek, makarna, pirinç, bulgur, un, irmik, diğer tahıl unları; dördüncü grupta taze meyve ve sebze; beşinci grupta tereyağı, margarin, ayçiçeği yağı, zeytinyağından müteşekkil temel yağlar; diğer besin grubunda ise şeker, reçel, marmelat, bal, pekmez, tuz, baharat (kimyon, karabiber, pul biber, nane vb.), çay, ihlamur, salça yer almaktadır.

Araştırmada, dört kişilik bir ailenin fizyolojik ihtiyaçları ile tutarlı, yeterli ve dengeli beslenmesini sağlamak için gerekli olan kalori sayısı ve bunu karşılayacak besinlerin cins ve miktarı temel alınmaktadır. Ankara’da çalışanların yoğun olarak alışveriş yaptıkları market ve semt pazarları ayda iki-üç kez dolaşarak fiyatlar derlenmekte ve yapılması gereken asgari düzeydeki gıda harcaması tutarı hesaplanmaktadır.

¹ 2022 yılının Ocak ayından itibaren, oluşturulan yeni çalışma grubu tarafından ve yeni beslenme kalıbı temel alınarak araştırma sürdürülmektedir.

“**Açlık Sınırı**” dört kişilik bir ailenin, sağlıklı ve dengeli beslenebilmesi amacıyla bir ayda gıda için yapması gereken asgari harcama tutarını tanımlamaktadır. İnsan onuruna yaraşır düzeyde yaşam sürdürebilmek için gereken harcama tutarı, hiç kuşku yok ki, gıda ile sınırlı değildir. Gıda harcaması yanında giyim, konut, ulaşım ve diğer ihtiyaçlar için gerekli tutarın da ayrıca hesaplanması gerekmektedir. “**Yoksulluk sınırı**” zorunlu ihtiyaçlar için yapılması gereken toplam harcama tutarını ifade etmektedir.

Gıda dışındaki zorunlu harcamaların tutarını ayrıntılı olarak ve tek tek hesaplamak için kullanılacak “beslenme kalıbı” benzeri bir bilimsel ve objektif yöntem -maalesef- mevcut değildir. Bu tutarın hesaplanmasında, genellikle aile bütçesi yöntemi kullanılmaktadır. Ailelerin elde ettiği geliri ve temel ihtiyaçları için yaptıkları harcamaları gösteren çalışmalardan yararlanılarak bir hesaplama yapılabilmektedir. Diğer bir ifadeyle, ailelerin toplam harcamaları içindeki “gıda” payı temel alınarak gıda dışı harcamalara ulaşılmaktadır.

Türkiye İstatistik Kurumu (TÜİK) tarafından, aile bütçesine yönelik anket çalışması yapılmaktadır. TÜİK, ülke genelinde yaptığı anket ile ailelerin elde ettiği geliri ve tüketim harcamalarını bulmaktadır. TÜİK’in 2003-2004 Hanehalkı Tüketim Harcamaları Anketi’ne göre gıda harcamalarının toplam tüketim harcamaları içindeki payı yüzde 30,70 oranındadır.² Hesaplamalarda bu oran esas alınmaktadır.

TÜRK-İŞ çalışması sonucu açıklanan **yoksulluk sınırı tutarı, işçinin eline geçmesi gereken ücret düzeyi değildir**. Bu değerlendirme eksik bir yaklaşımın ifadesi olacaktır. Yoksulluk sınırı tutarı, ailenin yapması gereken **insan onurunun gerektirdiği harcama düzeyidir** ve bir bakıma, haneye girmesi gereken toplam gelirin alt sınırını ortaya koyan önemli bir göstergedir. Ancak çoğu zaman, ücretli çalışan ailenin tek gelir kaynağı olduğundan yoksulluk sınırı tutarı olması gereken ücret düzeyi olarak görülmektedir.

TÜRK-İŞ’in bu çalışmasıyla hesaplanan gıda harcama tutarında, aylar ve yıllar itibariyle meydana gelen değişimi yansıtan oranları enflasyon verisi olarak değerlendirmek de ihtiyatlı bir yaklaşımı gerektirmektedir.

Yinelemek gerekir ki, bu çalışma, tüketici fiyatları endeksi olarak değerlendirilmemelidir. Dar gelirli ailelerin elde ettiği gelirin yeterli ve dengeli beslenme için gerekli harcamaları bile karşılayabilecek düzeyde olmadığı açıktır. Aileler, düşük düzeydeki geliriyle beslenme ve beslenme dışı harcamaları karşılayabilmek için çeşitli malların fiyatlarını da dikkate alarak tüketim malları arasında tercihte bulunmak zorunda kalmaktadır. Çoğuzaman fiyatı yüksek olan gıda maddeleri yerine fiyatı düşük olan gıda maddelerini seçmektedir.

Bu durumda olan aileler, büyük bir olasılıkla beslenme dışı harcamalarının (kira, ulaşım, yakıt, elektrik ve benzerleri) bir kısmını da beslenme harcamalarından kısarak elde edebilmektedir. Sonuçta, **gelir düzeyinin düşük ve yetersiz olması, dar gelirli kişi ve ailelerin sağlıksız ve dengesiz beslenme yapmasına yol açmaktadır**.

TÜRK-İŞ tarafından hesaplanan açlık ve yoksulluk sınırı tutarları ile elde edilen gelir arasındaki fark, çalışanların içinde bulunduğu geçim sıkıntısının boyutlarını ortaya koyan önemli bir gösterge olmaktadır.

² TÜİK 2005 yılı için bu oranı yüzde 28,3; 2006 yılı için yüzde 28,5; 2007 yılı için yüzde 28,4, 2008 yılı için yüzde 26,6; 2009 yılı için yüzde 26,7; 2010 yılı için yüzde 27,1; 2011 yılı için yüzde 26,2 olarak hesaplamıştır. 2012 yılı için bu oran yüzde 25,1 ve 2013 için yüzde 23,5’dir. 2014 yılı için TÜİK tarafından hesaplanan gıda içi harcama oranı yüzde 22,7’dir ve 2015 ile 2016 yılı için aynı kalmıştır. 2017 yılı için bu oran yüzde 22,4 ve 2018 yılı için yüzde 22,5 olarak hesaplanmıştır. 2019 yılı için bu oran yüzde (son üç yılın ortalaması olarak) yüzde 22,6’dır. 2020 yılı için bu oranı TÜİK yükselterek (son üç yılın ortalaması olarak) yüzde 23,1 olarak hesaplamıştır. 2021 için bu oran değişmemiştir.