



TÜRK-İŞ | Haber Bülteni



Türkiye İşçi Sendikaları Konfederasyonu

Bayındır Sokak No: 10 Kızılay - Ankara | Tel: (0.312) 433 31 25-29 | Faks: (0.312) 433 85 80 - 433 68 09
facebook.com/turkiskonfederasyonu | twitter.com/turkiskonf | www.turkis.org.tr

27 Haziran 2023

HAZİRAN 2023 AÇLIK ve YOKSULLUK SINIRI TASE (2021=100): 389,60

- ❁ MUTFAK ENFLASYONU AYLIK **%0,10** ve SON ON İKİ AYLIK **%62,30** ORANINDA ARTTI.
- ❁ DÖRT KİŞİLİK AİLENİN AYLIK GIDA HARCAMASI TUTARI (**AÇLIK SINIRI**) **10.373 TL**
- ❁ **GIDA İLE BİRLİKTE DİĞER TÜM TEMEL HARCAMALARI İÇİN HANESİNE GİRMESİ GEREKEN TOPLAM GELİR TUTARI** (YOKSULLUK SINIRI) İSE **33.789 TL**
- ❁ BEKÂR BİR ÇALIŞANIN AYLIK YAŞAMA MALİYETİ **13.471TL**'YE ULAŞTI.

Türkiye’de aylık mutfak enflasyonu 20 ay sonra ilk kez tekrar %0,5’in altına düştü fakat tarım girdi fiyatlarındaki artış yavaşlarsa da yıllık oran hâlâ %60’ın üzerinde.

Gıda enflasyonu en yüksek ülkeler sıralamasında –resmi veriler itibariyle- Türkiye Avrupa’da 1. sırada yerini korurken, dünyada ilk 10 ülke arasındadır.

Özellikle gıda başta olmak üzere temel mal ve hizmetlerde yaşanan enflasyon en çok dar ve sabit gelirli yurttaşların alım gücünde erimeye yol açmaktadır. TÜİK tarafından 2022 yılı için açıklanan “Hane Halkı Tüketim Harcaması” verileri de bu durumu ortaya koymaktadır. Araştırma bulgularına göre, hane gelirinin ortalama %22,8’i gıdaya ayrılırken, en düşük %20’lik gelir diliminde olan hanelerin gıdaya ayırmak zorunda kaldıkları payın %35,8’e çıktığı görülüyor. Konut ve ulaştırma giderleri de eklendiğinde gelirinin %73’ünü sınırlanamaz zorunlu giderlere ayırmak zorunda kalan en yoksul kesimlerin de refah seviyesini arttırabilmesi için enflasyonun kalıcı şekilde düşürülmesi gerektiği açık bir biçimde anlaşılıyor.

Çizelge 1: Dört Kişilik Ailenin Açlık ve Yoksulluk Sınırı (TL/Ay)*

	Haziran 2022	Aralık 2022	Mayıs 2023	Haziran 2023
Yetişkin Erkek Gıda Harcaması	1.920,33	2.451,55	3.104,50	3.111,88
Yetişkin Kadın Gıda Harcaması	1.541,57	1.951,20	2.530,16	2.528,37
15–19 Yaş Grubu Çocuk Gıda Harcaması	1.897,83	2.421,55	3.067,00	3.074,38
4–6 Yaş Grubu Çocuk Gıda Harcaması	1.031,43	1.306,27	1.660,33	1.658,55
Açlık Sınırı (4 Kişilik Ailenin Gıda Harcaması)	6.391,16	8.130,57	10.362,01	10.373,28
Yoksulluk Sınırı (4 Kişilik Ailenin <u>Toplam</u> Harcaması)	20.818,10	26.483,94	33.752,48	33.788,80

* Harcama tutarları, yuvarlama nedeniyle, toplamda farklı olabilmektedir.

TÜRK-İŞ Araştırmasının 2023 Haziran ayı sonucuna göre;

- Ankara’da yaşayan dört kişilik bir ailenin sağlıklı, dengeli ve yeterli beslenebilmesi için yapması gereken aylık gıda harcaması tutarı (**açlık sınırı**) 10.373,28 TL’ye,

- Gıda harcaması ile giyim, konut (kira, elektrik, su, yakıt), ulaşım, eğitim, sağlık ve benzeri ihtiyaçlar için yapılması zorunlu diğer aylık harcamalarının toplam tutarı ise (yoksulluk sınırı) 33.788,80 TL'ye,
- Bekâr bir çalışanın '**yaşama maliyeti**' de aylık 13.471,30 TL'ye yükseldi.

Çizelge 2: Gıda Harcamasındaki Değişim %				
	Haz'21	Haz'22	Aralık'22	Haz'23
Bir Önceki Aya Göre Değişim Oranı	1,54	6,20	4,41	0,10
Bir Önceki Yılın Aralık Ayına Göre Değişim Oranı	-	55,96	98,41	27,58
Son On İki Ay İtibariyle Değişim Oranı	-	117,29	98,41	62,30
On İki Aylık Ortalamalarla Değişim Oranı	-	-	106,28	108,58

TÜRK-İŞ'in verilerine göre "mutfak enflasyonu"ndaki değişim Haziran 2023'te şu şekildedir:

- Ankara'da yaşayan dört kişilik bir ailenin "gıda için" yapması gereken asgari harcama tutarındaki artış **bir önceki aya göre** % 0,10 oranında gerçekleşti.
- **Altı aylık** değişim oranı ise % 27,58 olarak tespit edildi.
- **Son on iki ay itibariyle** değişim oranı % 62,30 oldu.
- **On iki aylık ortalamalara göre** değişim oranı ise % 108,58 olarak hesaplandı.

Türkiye'de TL'nin değer kaybetmesiyle sadece ülkede yaşayan varsıl ile yoksul arasındaki alım gücü farkı açılmakla kalmamakta, Avrupa ülkelerine kıyasla alım gücü de düşmektedir. TÜİK-EUROSTAT hesaplamaları doğrultusunda oluşturulan satın alma gücü paritesinin (değer eşitliği) 2022 yılına ilişkin geçici sonuçlarına göre; AB ortalaması 100 olan endeks, Türkiye için 69 düzeyine tekabül ediyor. Bu durum, Avrupa'da yaşayan bir kişinin 100 birim, Türkiye'de yaşayanın ise Avrupa'dakinden 31 birim daha düşük harcama gücüne sahip olması anlamına geliyor. Türkiye'deki harcama gücünde önceki yıllara kıyasla bir ilerleme sağlanmış olsa da söz konusu endeks 70 seviyesinin altında kaldı. Tüketicilerin görece refah düzeylerinin karşılaştırılmasında daha belirleyici olarak kullanılan kişi başına fiili bireysel tüketim endeksine göre ise Türkiye son senelerdeki artış eğilime rağmen 27 AB ülkesinin ortalaması olan 100'e kıyasla 80 seviyesinde kaldı. Uzun süren yüksek enflasyon sebebiyle öne çekilmiş talep etkisine rağmen bireysel fiili tüketim Avrupa'nın oldukça gerisinde kalıyor. Para ve maliye politikalarında Türkiye'nin rasyonel zemine dönme seçenekleri uygulanırsa, tercihlere bağlı olarak, bu politika dönüşleri ile kişi başına fiili bireysel tüketimin düşmesi söz konusu olabilecektir.

TÜRK-İŞ hesaplamasında temel alınan ve doğrudan piyasadan derlenen fiyatlara göre, gıda ürünlerinde Haziran 2023 itibariyle gözlemlenen değişim harcama gruplarına göre şu şekilde oldu:

- **Süt, yoğurt, peynir grubunda;**
Süt fiyatı sabit kaldı. Peynir fiyatı %4 geriledi, yoğurt %5 zamlandı.
- **Et, tavuk, balık, yumurta, kuru baklagiller, yağlı tohum ürünlerinin bulunduğu grupta;**

Et ve Süt Kurumu (ESK), Ankara Gıda ve İhtiyaç Maddeleri Perakendeciler Derneği bünyesinde faaliyet gösteren marketlerin bir kısmına, Nisan sonu itibariyle ithal edilmiş olan karkas etleri düşük fiyattan vermesi sayesinde dana kıyma 190 TL, kuşbaşı 210 TL'den satılmaya başlanmıştı. Bu ay 30'ar TL zam gelerek 220 TL ve 240 TL'den satıldı. Bunun yanında ulusal zincir marketler ve Ankara'nın dernek üyesi olmayan ve olup da yerli et satmaya devam eden yerel marketlerinden pek çoğunda dana kıyma ortalama 300, kuşbaşı ortalama 335 TL'den satıldı yani geçen aya kıyasla 20'şer TL zamlanmış oldular. Bir ayda kuzu ve balık fiyatları sınırlı düzeyde gerilerken tavuk fiyatı %12 oranında düştü. Yumurta bu ay %3 zamlandı ve tanesi tekrar ortalama 3 TL'den satılmaya başladı. Kuru fasulyede sınırlı düzeyde, yeşil ve kırmızı mercimekte %7'şer fiyat düşüşü yaşadı. Nohut %9, yağlı tohumlar ise %6 oranında zamlandı.

- **Ekmek ve tahıllar grubunda;**

Bir ayda pirinç %5, bulgur ve irmik %3 zamlanırken ekmek ve makarna fiyatı deęişmedi. Un fiyatı hafif seviyede geriledi.

- **Taze sebze-meyve grubunda;**

Semt pazarlarında yeşil soğan, maydanoz gibi salata yeşilliklerinin fiyatı deęişmezken; ıspanak, pazı gibi yeşil yapraklı sebzelerin fiyatları %7 oranında arttı. Patates, kuru soğan, domates, patlıcan, fasulye, havuç fiyatları geriledi. Gıda sepetinde bu ayın zam şampiyonu %87'lik artışla kıvırcık marul oldu ve ortalama 25 TL'den satıldı. Sivri biber, salatalık, turp fiyatları yükseldi. Şeftali, kayısı, papaz erięi, çilek, nektarin, yenidünya (malta erięi) ve muz fiyatları geriledi. Tezgâhlarda en uygun fiyatlı meyve bu ay da elmaydı. Ortalama sebze (*ana yemekleri tamamlayan maydanoz, kıvırcık vb. salata yeşillikleri dâhil deęil*) kg fiyatı 19,46 TL, ortalama meyve kg fiyatı 22,39 TL oldu. Hesaplama da 22'si sebze ve 11'i meyve olmak üzere toplam 33 üründeki fiyat deęişimi dikkate alındı. Ortalama meyve-sebze kg fiyatı 19,54 TL olarak tespit edildi (*ana yemekleri tamamlayan maydanoz, kıvırcık gibi salata yeşillikleri bu hesaplamada "Ortalama Meyve-Sebze Fiyatı"na dâhil edilmekte*).

- **Temel yağ ürünlerinin bulunduğu grupta;**

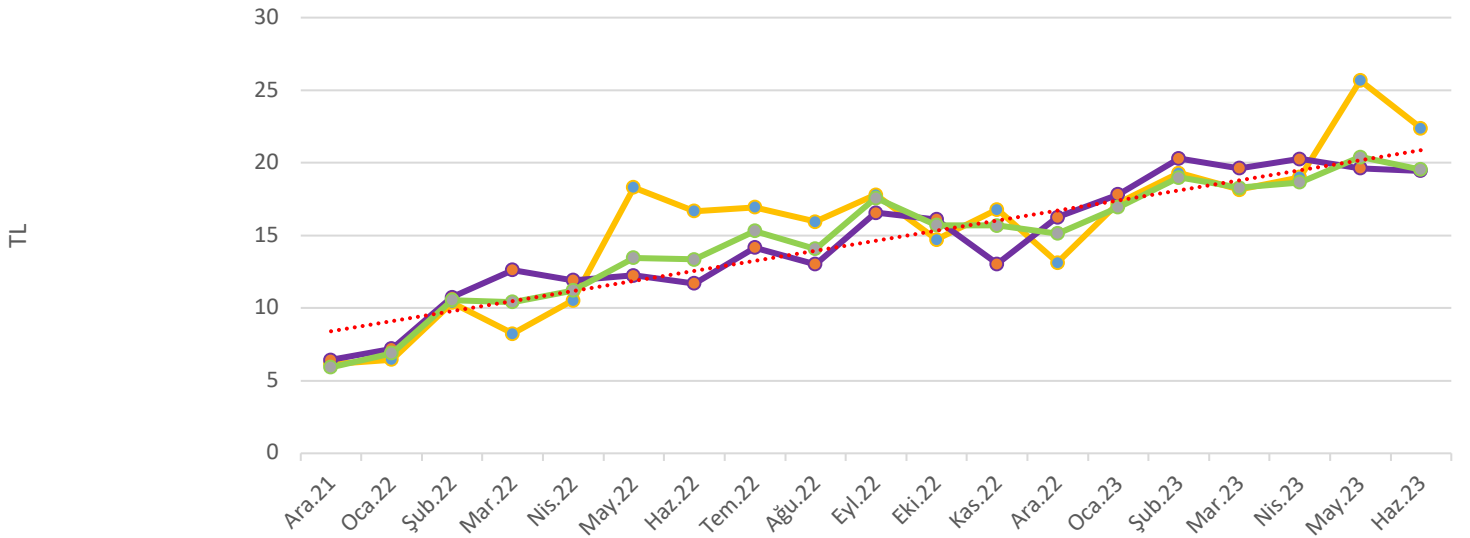
Son bir ayda ayçiçek yaęı fiyatı ortalama %3, tereyaęı sınırlı seviyede düştü. Margarin hafif düzeyde, zeytinyaęı %4 zamlandı.

- **Son grup içinde yer alan gıda maddelerinden;**

Çay %31, tuz %30, siyah zeytin %7, baharatlar %4, yeşil zeytin ve reçel %3 zamlandı. Şeker, pekmezde sınırlı seviyede fiyat artışı yaşandı. Salça fiyatları %3 düştü.

ÇİZELGE 3: TÜRK-İŞ Açlık Sınırı Endeksi (TASE 2021=100)

		Oca	Şub	Mar	Nis	May	Haz	Tem	Ağu	Eyl	Eki	Kas	Ara
Endeks	2021	100	102,76	104,93	108,06	108,78	110,46	112,45	118,09	118,3	118,78	123,19	153,9
	2022	159,62	170,98	185,09	199,94	226,02	240,04	256,88	258,76	272,11	278,87	292,46	305,37
	2023	332,93	353,99	360,23	380,67	389,18	389,60						
Bir Önceki Aya Göre Değişim Oranı %		Oca	Şub	Mar	Nis	May	Haz	Tem	Ağu	Eyl	Eki	Kas	Ara
	2021	1,19	2,76	2,10	2,98	0,67	1,54	1,79	5,01	0,17	0,40	3,71	24,92
	2022	3,71	7,12	8,24	8,02	13,04	6,20	7,01	0,73	5,15	2,48	4,87	4,41
	2023	9,02	6,32	1,76	5,67	2,23	0,10						
Bir Önceki Yılın Aralık Ayına Göre Değişim Oranı %		Oca	Şub	Mar	Nis	May	Haz	Tem	Ağu	Eyl	Eki	Kas	Ara
	2021	-	-	-	-	-	-	-	-	-	-	-	-
	2022	3,71	11,09	20,26	29,91	46,85	55,96	66,9	68,13	76,8	81,19	90,02	98,41
	2023	9,02	15,92	17,96	24,65	27,44	27,58						
Bir Önceki Yılın Aynı Ayına Göre Değişim %		Oca	Şub	Mar	Nis	May	Haz	Tem	Ağu	Eyl	Eki	Kas	Ara
	2021	-	-	-	-	-	-	-	-	-	-	-	-
	2022	59,62	66,38	76,39	85,02	107,76	117,29	128,44	119,11	130,01	134,77	137,38	98,41
	2023	108,57	107,03	94,62	90,38	72,18	62,30						
On İki Aylık Ortalamalara Göre Değişim		Oca	Şub	Mar	Nis	May	Haz	Tem	Ağu	Eyl	Eki	Kas	Ara
	2021	-	-	-	-	-	-	-	-	-	-	-	-
	2022	-	-	-	-	-	-	-	-	-	-	-	106,28
	2023	109,77	112,88	114,03	115,74	112,13	108,58						

Meyve-Sebze Fiyatları

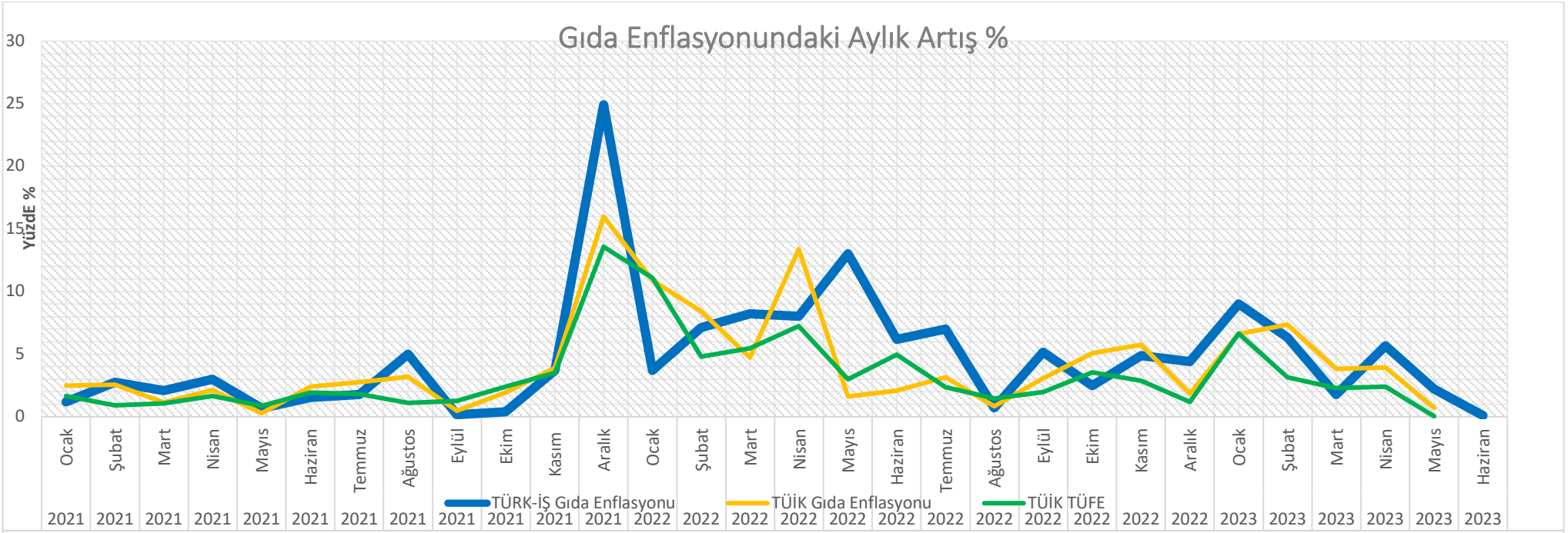
	Ara.21	Oca.22	Şub.22	Mar.22	Nis.22	May.22	Haz.22	Tem.22	Ağu.22	Eyl.22	Eki.22	Kas.22	Ara.22	Oca.23	Şub.23	Mar.23	Nis.23	May.23	Haz.23
Ort. Meyve Fiyatı	6,14	6,45	10,38	8,23	10,52	18,3	16,68	16,95	15,96	17,81	14,72	16,78	13,14	17,22	19,29	18,15	19,02	25,67	22,39
Ort. Sebze Fiyatı	6,44	7,2	10,74	12,62	11,92	12,25	11,7	14,17	13,01	16,56	16,1	13,04	16,26	17,82	20,3	19,63	20,26	19,63	19,46
Ort. Meyve-Sebze Fiyatı	5,92	6,89	10,56	10,42	11,22	13,46	13,36	15,32	14,07	17,59	15,71	15,68	15,14	16,94	18,98	18,29	18,65	20,41	19,54

Zaman

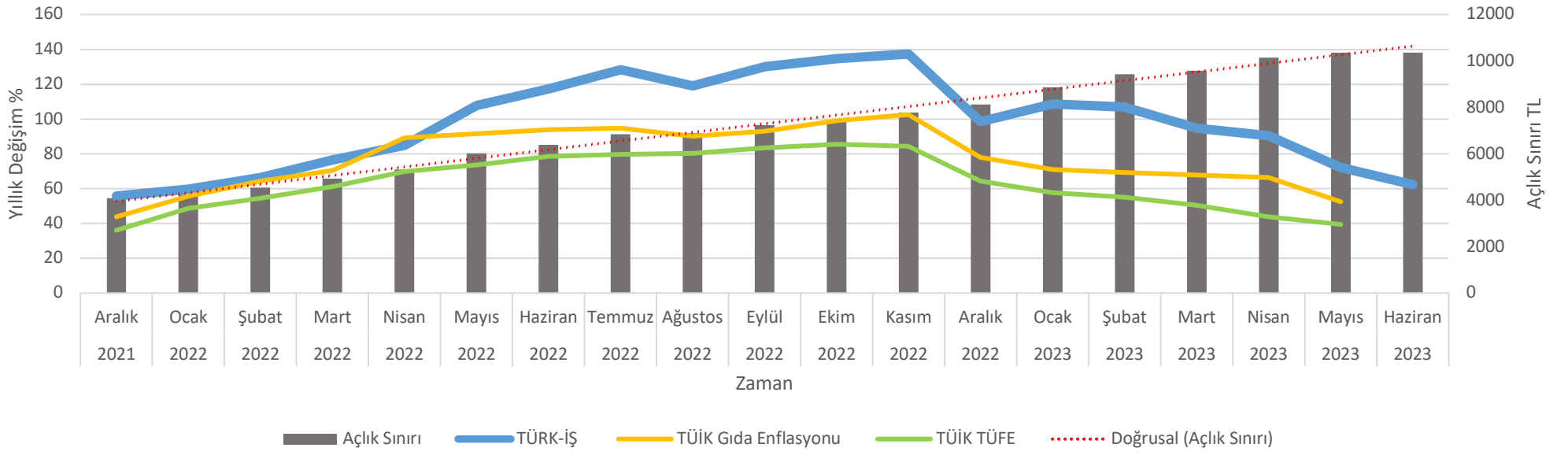
Not: "Ort. Meyve-Sebze Fiyatı"na ana yemekleri tamamlayan maydonoz, kıvrıkcık gibi salata yeşillikleri dâhil edilmektedir.

Ort. Meyve Fiyatı Ort. Sebze Fiyatı Ort. Meyve-Sebze Fiyatı Doğrusal (Ort. Meyve-Sebze Fiyatı)

Gıda Enflasyonundaki Aylık Artış %



Yıllık Gıda Enflasyonu ve Açlık Sınırı



AÇIKLAMALAR

Çalışanların, kendilerine ve ailelerine saygın yaşam düzeyi sağlayacak bir gelir elde etmeleri esastır. Yoksulluk, genel anlamıyla, insanların temel ihtiyaçlarını karşılayamama durumu olarak tanımlanmaktadır. Yoksulluk sınırı tutarı, bir ailenin, insan onurunun gerektirdiği zorunlu ihtiyaçları karşılayabilmesi için yapması gereken harcama düzeyidir.

Türkiye’de bu konuda düzenli bir çalışma bulunmamaktadır. TÜRK-İŞ, var olan bu eksikliği gidermek amacıyla, **Aralık 1987’den bu yana** düzenli olarak her ay, gıda harcaması tutarını ve buradan hareketle açlıkve yoksulluk sınırını açıklamaktadır.¹

Türkiye’de yoksulluk sınırı ve yoksulluğun boyutları ile ilgili **ilk resmi çalışma** TÜİK tarafından 14 Nisan 2004 günü açıklanan “2002 Yoksulluk Çalışması”dır.

Çalışanların, kendilerine ve ailelerine yetecek bir ücret almaları gereği açıktır. Ancak temel ihtiyaçların karşılanabilmesini sağlayacak ve refaftan pay almasını mümkün kılacak ücretin hesabı nasıl yapılacaktır? İşçinin yaşam standardını sürdürmesi ya da iyileştirmesi için gerekli olan tutar ne kadar olmalıdır? Kuşkusuz bu ve benzeri soruların cevabını vermek kolay değildir. Gerekli olacak tutarın hesabı, yaşam standardı ve tüketim alışkanlıklarına da bağlı olarak kişiden kişiye, hatta ülkeden ülkeye farklılıklar göstermektedir.

İşçinin ailesiyle birlikte, insan onuruna yaraşır bir yaşam düzeyi sağlayabilecek harcama tutarını belirlemek için yapılabilecek hesaplamalardan biri, beslenmeye ilişkin ihtiyaçların belirlenmesidir. Dengeli beslenebilmek için, yetişkinlerin ihtiyaç duyacağı kalori miktarı ile çocukların yaşlarına göre gerekli olan kalori miktarının ne olması gerektiği hakkında bilimsel araştırmalar yapılmıştır. Sağlığın korunabilmesi içinbu kalorileri sağlayacak besin miktarları yanı sıra, gerekli protein, yağ ve karbonhidrat miktarları konusundada belirlemelerde bulunulmuştur. Bu kapsamda, farklı büyüklükteki aileler için toplam besin ihtiyacı hesaplanabilmektedir.

TÜRK-İŞ’in bu çalışmasında, dört kişilik bir ailenin, bilimsel olarak belirlenmiş **beslenme kalıbı** temel alınmaktadır. Anılan beslenme kalıbı, Hacettepe Üniversitesi Sağlık Bilimler Fakültesi Beslenme ve Diyetetik Bölümü’nden sağlanmıştır. Günlük kalori ihtiyacının hesabında, hem yetişkin kişiler hem de genç ve çocuk nüfus dikkate alınmaktadır. Buna göre yetişkin erkek için 3500, yetişkin kadın için 2300, 15-19 yaş grubundaki erkek çocuk için 3200 ve 4-6 yaş grubundaki çocuk için 1600 kalorilik liste temel alınmıştır.

Çalışmada kullanılan besin grubunda şu besin maddeleri yer almaktadır:

Birinci grupta süt, yoğurt, peynir; ikinci grupta et, tavuk, balık, yumurta, yağlı tohumlar (sert kabuklu yemişler), kuru bakliyat (nohut, mercimek, kuru fasulye vb.); üçüncü grupta ekmek, makarna, pirinç, bulgur, un, irmik, diğer tahıl unları; dördüncü grupta taze meyve ve sebze; beşinci grupta tereyağı, margarin, ayçiçeği yağı, zeytinyağından müteşekkil temel yağlar; diğer besin grubunda ise şeker, reçel, marmelat, bal, pekmez, tuz, baharat (kimyon, karabiber, pul biber, nane vb.), çay, ıhlamur, salça yer almaktadır.

Araştırmada, dört kişilik bir ailenin fizyolojik ihtiyaçları ile tutarlı, yeterli ve dengeli beslenmesini sağlamak için gerekli olan kalori sayısı ve bunu karşılayacak besinlerin cins ve miktarı temel alınmaktadır. Ankara’da çalışanların yoğun olarak alışveriş yaptıkları market ve

¹ 2022 yılının Ocak ayından itibaren, oluşturulan yeni çalışma grubu tarafından ve yeni beslenme kalıbı temel alınarak araştırma sürdürülmektedir.

semt pazarları ayda iki-üç kez dolaşarak fiyatlar derlenmekte ve yapılması gereken asgari düzeydeki gıda harcaması tutarı hesaplanmaktadır.

“**Açlık Sınırı**” dört kişilik bir ailenin, sağlıklı ve dengeli beslenebilmesi amacıyla bir ayda gıda için yapması gereken asgari harcama tutarını tanımlamaktadır. İnsan onuruna yaraşır düzeyde yaşam sürdürebilmek için gereken harcama tutarı, hiç kuşku yok ki, gıda ile sınırlı değildir. Gıda harcaması yanında giyim, konut, ulaşım ve diğer ihtiyaçlar için gerekli tutarın da ayrıca hesaplanması gerekmektedir. “**Yoksulluk sınırı**” zorunlu ihtiyaçlar için yapılması gereken toplam harcama tutarını ifade etmektedir.

Gıda dışındaki zorunlu harcamaların tutarını ayrıntılı olarak ve tek tek hesaplamak için kullanılacak “beslenme kalıbı” benzeri bir bilimsel ve objektif yöntem -maalesef- mevcut değildir. Bu tutarın hesaplanmasında, genellikle aile bütçesi yöntemi kullanılmaktadır. Ailelerin elde ettiği geliri ve temel ihtiyaçları için yaptıkları harcamaları gösteren çalışmalardan yararlanılarak bir hesaplama yapılabilmektedir. Diğer bir ifadeyle, ailelerin toplam harcamaları içindeki “gıda” payı temel alınarak gıda dışı harcamalara ulaşılmaktadır.

Türkiye İstatistik Kurumu (TÜİK) tarafından, aile bütçesine yönelik anket çalışması yapılmaktadır. TÜİK, ülke genelinde yaptığı anket ile ailelerin elde ettiği geliri ve tüketim harcamalarını bulmaktadır. TÜİK’in 2003-2004 Hanehalkı Tüketim Harcamaları Anketi’ne göre gıda harcamalarının toplam tüketim harcamaları içindeki payı yüzde 30,70 oranındadır.² Hesaplamalarda bu oran esas alınmaktadır.

TÜRK-İŞ çalışması sonucu açıklanan **yoksulluk sınırı tutarı, işçinin eline geçmesi gereken ücret düzeyi değildir**. Bu değerlendirme eksik bir yaklaşımın ifadesi olacaktır. Yoksulluk sınırı tutarı, ailenin yapması gereken **insan onurunun gerektirdiği harcama düzeyidir** ve bir bakıma, haneye girmesi gereken toplam gelirin alt sınırını ortaya koyan önemli bir göstergedir. Ancak çoğu zaman, ücretli çalışan ailenin tek gelir kaynağı olduğundan yoksulluk sınırı tutarı olması gereken ücret düzeyi olarak görülmektedir.

TÜRK-İŞ’in bu çalışmasıyla hesaplanan gıda harcama tutarında, aylar ve yıllar itibariyle meydana gelen değişimi yansıtan oranları enflasyon verisi olarak değerlendirmek de ihtiyatlı bir yaklaşımı gerektirmektedir.

Yinelemek gerekir ki, bu çalışma, tüketici fiyatları endeksi olarak değerlendirilmemelidir. Dar gelirli ailelerin elde ettiği gelirin yeterli ve dengeli beslenme için gerekli harcamaları bile karşılayabilecek düzeyde olmadığı açıktır. Aileler, düşük düzeydeki geliriyle beslenme ve beslenme dışı harcamaları karşılayabilmek için çeşitli malların fiyatlarını da dikkate alarak tüketim malları arasında tercihte bulunmak zorunda kalmaktadır. Çoğuzaman fiyatı yüksek olan gıda maddeleri yerine fiyatı düşük olan gıda maddelerini seçmektedir.

Bu durumda olan aileler, büyük bir olasılıkla beslenme dışı harcamalarının (kira, ulaşım, yakıt, elektrik ve benzerleri) bir kısmını da beslenme harcamalarından kısarak elde edebilmektedir. Sonuçta, **gelir düzeyinin düşük ve yetersiz olması, dar gelirli kişi ve ailelerin sağlıksız ve dengesiz beslenme yapmasına yol açmaktadır**.

² TÜİK 2005 yılı için bu oranı yüzde 28,3; 2006 yılı için yüzde 28,5; 2007 yılı için yüzde 28,4, 2008 yılı için yüzde 26,6; 2009 yılı için yüzde 26,7; 2010 yılı için yüzde 27,1; 2011 yılı için yüzde 26,2 olarak hesaplamıştır. 2012 yılı için bu oran yüzde 25,1 ve 2013 için yüzde 23,5’dir. 2014 yılı için TÜİK tarafından hesaplanan gıda içi harcama oranı yüzde 22,7’dir ve 2015 ile 2016 yılı için aynı kalmıştır. 2017 yılı için bu oran yüzde 22,4 ve 2018 yılı için yüzde 22,5 olarak hesaplanmıştır. 2019 yılı için bu oran yüzde (son üç yılın ortalaması olarak) yüzde 22,6’dır. 2020 yılı için bu oranı TÜİK yükselterek (son üç yılın ortalaması olarak) yüzde 23,1 olarak hesaplamıştır. 2021 için bu oran değişmemiştir.

TÜRK-İŞ tarafından hesaplanan açlık ve yoksulluk sınırı tutarları ile elde edilen gelir arasındaki fark, çalışanların içinde bulunduğu geçim sıkıntısının boyutlarını ortaya koyan önemli bir gösterge olmaktadır.